



臺南市登革熱疫情週報

2025/4/27—2025/5/3(Week 18, 2025)

(一)全國疫情

2025年登革熱全國確定病例數：(1月1日起，依發病日計)

■本土病例數：0

■境外移入病例數：51

(二)台南市疫情(第18週)

登革熱：

■無本土及境外移入病例

屈公病：

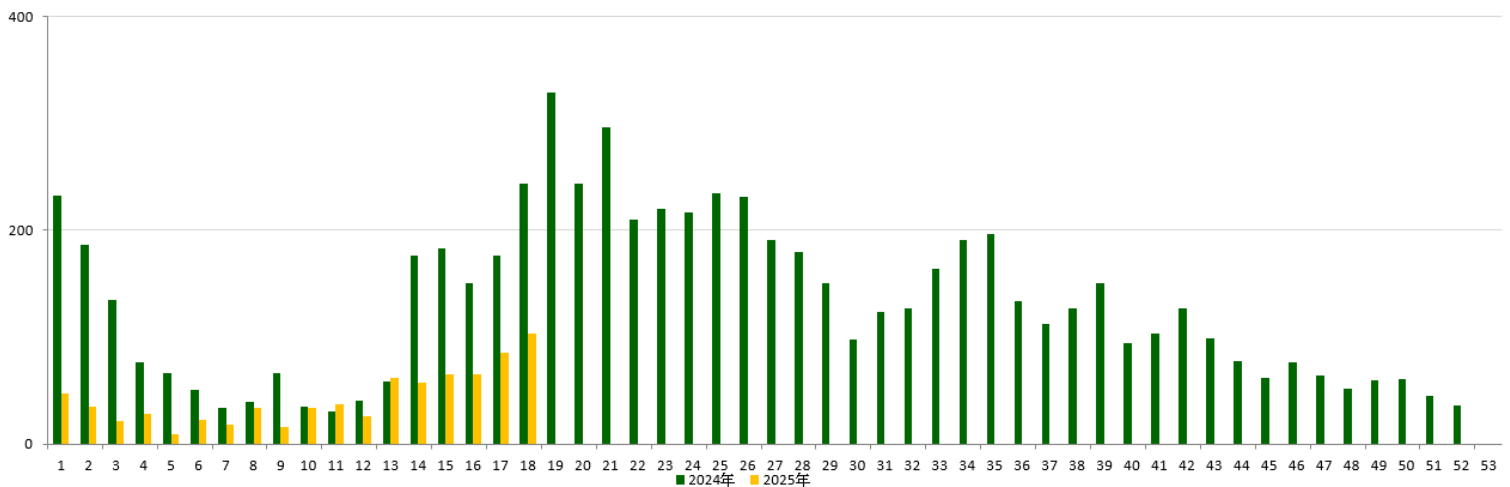
■無本土及境外移入病例

本市2025年至第18週
確定病例及同期比較(依發病日計)

發病年	登革熱			屈公病		
	本土	境外	總計	本土	境外	總計
2020	0	5	5	0	1	1
2021	0	1	1	0	0	0
2022	0	0	0	0	0	0
2023	0	6	6	0	0	0
2024	19	6	25	0	0	0
2025	0	2	2	0	2	2

登革熱國際間旅遊疫情建議

第一級(注意)：越南、菲律賓、印尼、馬來西亞、斯里蘭卡、印度、新加坡



二、臺南市病媒蚊密度調查

4/27~5/03(第 18 週)病媒蚊密度調查共完成 333 里次

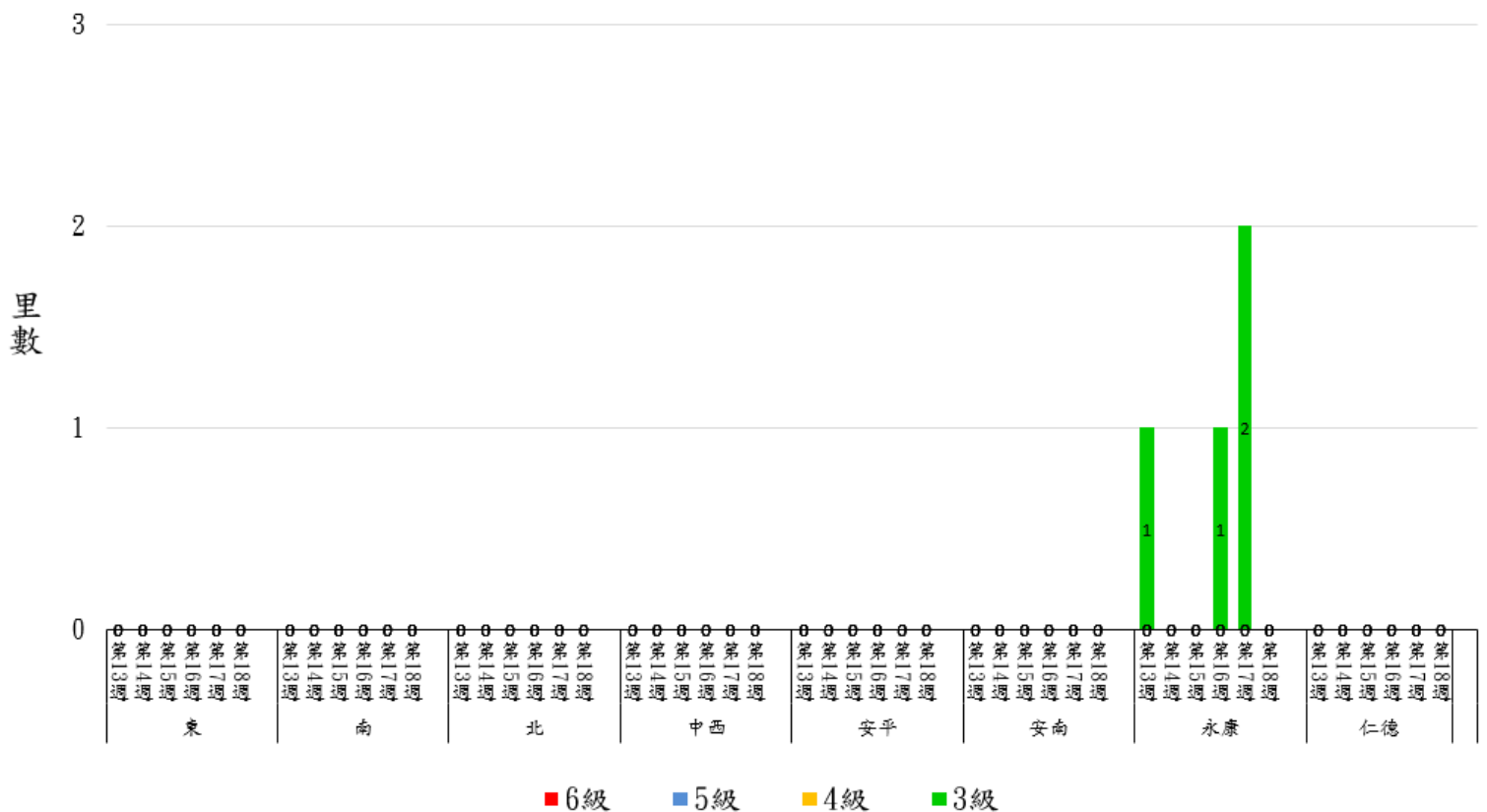
4/20~4/26(第 17 週)病媒蚊密度調查共完成 344 里次，級數分布如下：

日期 \ 級數	★0 級	1 級	2 級	3 級	4 級	5 級	6 級
4/27-5/03 (第 17 週)	299 里次 (89.79%)	32 里次 (9.61%)	2 里次 (0.6%)	0 里次 (0%)	0 里次 (0%)	0 里次 (0%)	0 里次 (0%)
4/20-4/26 (第 17 週)	308 里次 (89.53%)	29 里次 (8.43%)	5 里次 (1.45%)	2 里次 (0.58%)	0 里次 (0%)	0 里次 (0%)	0 里次 (0%)
近 2 週 增減百分比	+0.26%	+1.18%	-0.85%	-0.58%	0%	0%	0%

第 18 週：本週無 3 級里別

第 17 週：3 級里別永康區建國里*2(4/29 複查為 1 級、4/30 複查為 0 級)

114 年第 13 週至第 18 週臺南市人口監測區密度調查布氏級數 3 至 6 級比較圖





★請區公所針對 1 級以上里別加強民眾衛教 及孳生源清除。


三、臺南市監測區誘卵桶監測

目前監測 10 個監測區（東區、南區、北區、中西區、安平區、安南區、永康區、仁德區、新營區、歸仁區）271 里共 3,252 點。

★陽性點：865(陽性率 26.6%)

：連續兩週卵數>250 粒里別，計 0 里

：連續兩週陽性率>40%里別，計 18 里

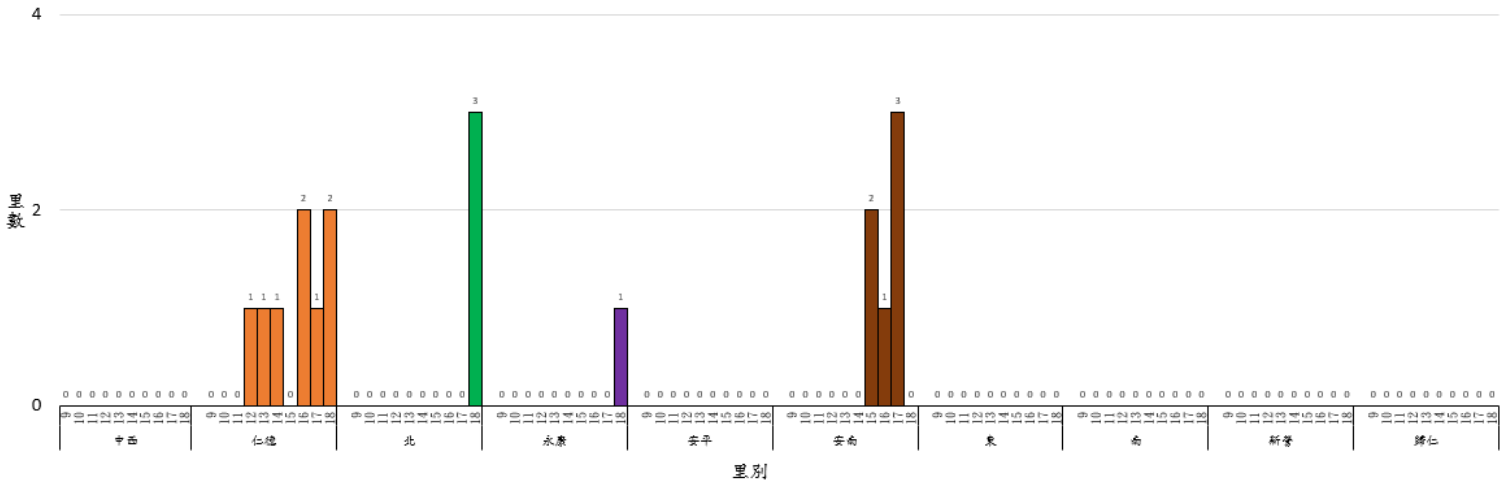
：連續兩週陽性率>60%里別，計 1 里

★監測日期：2025/4/27~5/3(第 18 週)

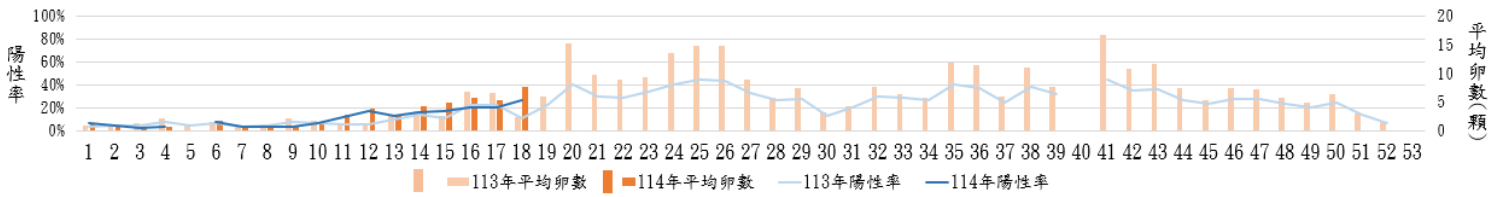
區別	里數	卵數>250 粒	里數	陽性率>40%	里數	陽性率>60%
中西區	0		4	西賢里、西湖里 單桶 100 粒以上→開山里、法華里	0	
仁德區	0		6	中洲里、太子里、大甲里、一甲里、仁德里、仁愛里	2	二行里、仁和里
北區	0		6	賢北里、成功里、合興里、元美里 單桶 100 粒以上→力行里、元寶里	3	重興里、大港里、大興里
永康區	0		16	光復里、建國里、西灣里、三民里、三合里、大橋里、北興里、龍埔里、塩興里、王行里、大灣里、甲頂里、東灣里、復國里、正強里、復華里	1	復興里
安平區	0		3	漁光里、天妃里、金城里	0	
安南區	0		19	鹿耳里、淵西里、媽祖宮里、城南里、城北里、青草里、理想里、安順里、城中里、海西里、城東里、公塭里、佃西里、砂崙里、溪心里、州北里、海南里、溪北里 單桶 100 粒以上→海佃里		
東區	0		7	東安里、中西里、後甲里、圍下里 單桶 100 粒以上→莊敬里、東光里、崇德里	0	

區別					
南區	0		5	同安里、大成里、金華里 單桶 100 粒以上→明德里、竹溪里	0
新營區	0		0		0
歸仁區	0		0		0

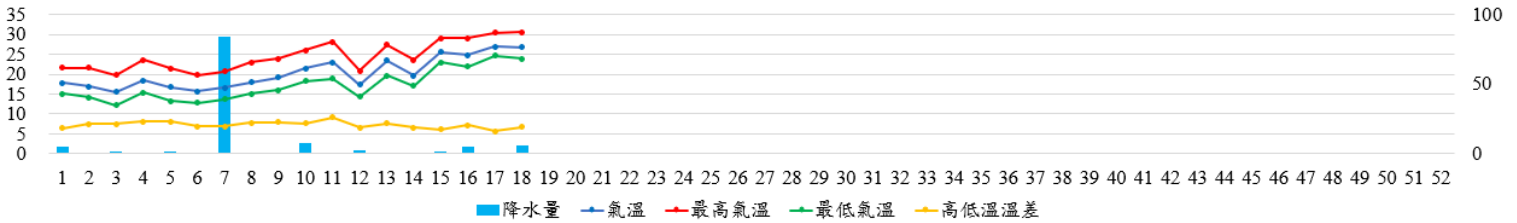
114年第9週至114年第18週臺南市監測區誘卵桶監測陽性率高於60%各區里數比較圖



臺南市監測區誘卵桶陽性率與平均卵數趨勢比較圖(113年與114年)



114年臺南市週平均溫度與累計雨量



致～市民防疫小叮嚀

- ★第 18 週本市監測區病媒蚊密度調查無達 3 級里別，第 17 週 3 級里別永康區建國里 *2(4/29 複查為 1 級、4/30 複查為 0 級);登革熱防治中心將持續針對誘卵桶陽性率仍大於 60%之里別進行複查，並提供環保局做為規劃預防性戶外環境防治參考。請里鄰長動員社區民眾清除積水容器，避免病媒蚊孳生；倘有疑似登革熱症狀請儘速就醫，避免潛伏期遭病媒蚊叮咬散播登革熱病毒於社區，造成疫情於環境中爆發。
- ★降雨後 1 週為登革熱防治關鍵期，民眾雨後應加強環境巡查，並徹底清除輪胎、鐵鋁罐、帆布、寶特瓶、盆栽墊盤等積水容器，留下的容器也要刷洗去除蟲卵，並妥善收拾或予以倒置，使用中的儲水容器則務必定期刷洗並加蓋或加掛細網，避免病媒蚊孳生。
- ★本市自 114 年 4 月 1 日起，針對查獲陽性孳生源者，一律依傳染病防治法第 25、70 條規定，處罰鍰新臺幣 3,000~15,000 元，無改善期。
- ★本市登革熱 NS1 快篩合約院所相關資訊請參閱臺南市政府登革熱防治中心網頁 <https://gov.tw/zv9> 或 06-3366366 防疫專線。



～請落實住家內(外)環境積水容器「巡、倒、清、刷」，以免孳生蚊蟲也避免受罰～